

# Jaarverslag duurzaamheid

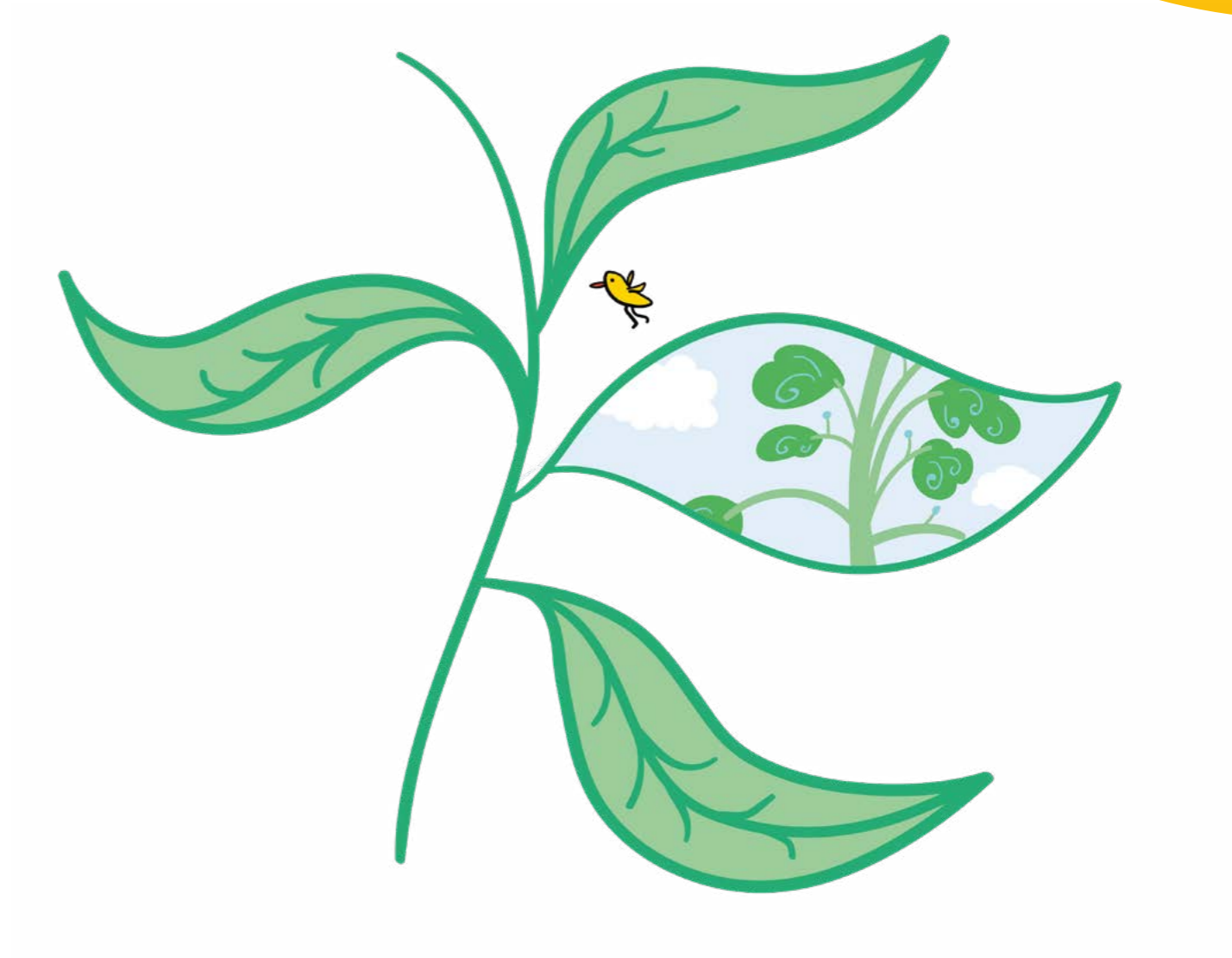
2025





## Inhoud

Voorwoord	4
De Zorgcirkel	6
Zuiniger	8
Schoner	10
Gezonder	12
Bewuster	14
Audits en controles	16
Geregistreerd jaaroverzicht	18



## Voorwoord

Geachte lezer,

Met trots presenteren wij het eerste duurzaamheidsjaarverslag van De Zorgcirkel. In dit verslag blikken wij terug op de stappen die wij in 2025 hebben gezet om duurzaamheid verder te verankeren in onze organisatie en in de zorg die wij bieden.

Duurzaamheid is voor De Zorgcirkel onlosmakelijk verbonden met goede zorg. De kwaliteit van leven van onze cliënten, een gezonde werkomgeving voor medewerkers en een leefbare wereld voor toekomstige generaties hangen nauw met elkaar samen. Daarom werken wij structureel aan het verminderen van onze milieu-impact en het versterken van een gezonde en veilige leefomgeving binnen en buiten onze locaties.

Het afgelopen jaar stond in het teken van opbouw en concretisering. We hebben belangrijke stappen gezet in het verduurzamen van ons vastgoed en onze energievoorziening, het verbeteren van afvalscheiding en het vergroten van bewustwording onder medewerkers. Ook hebben wij onze ambities nadrukkelijk verbonden aan de doelstellingen van de Green Deal Duurzame Zorg 3.0 en de Milieuthermometer Zorg. Dit vormt een stevige basis waarop wij de komende jaren verder kunnen versnellen.

Tegelijkertijd hebben we ervaren dat verduurzaming een proces van de lange adem is. Technische, organisatorische en maatschappelijke ontwikkelingen vragen om voortdurende afwegingen en realistische keuzes. Juist daarom blijven we inzetten op een planmatige aanpak, waarin we resultaten monitoren, leren van ervaringen en waar nodig bijsturen.

Wij zijn trots op de inzet van onze medewerkers die dagelijks bijdragen aan duurzamere zorg. Hun betrokkenheid en initiatief maken het verschil. De energie en bevoegenheid die wij in de organisatie zien, geven vertrouwen dat wij deze beweging samen kunnen realiseren.

In 2026 bouwen wij verder op de basis die in de afgelopen jaren is gelegd. We werken toe naar het behalen van niveau brons van de Milieuthermometer Zorg, niet als doel op zich, maar als logisch resultaat van de stappen die wij samen zetten richting duurzamere zorg. Daarnaast werken wij aan verdere CO<sub>2</sub>-reductie, een gezonde leefomgeving en het structureel verankeren van duurzaamheid in ons handelen. Met overtuiging en ambitie zetten wij deze lijn voort, omdat stilstand geen optie is. Zo blijven wij stap voor stap bouwen aan zorg die goed is voor mensen én voor de wereld om ons heen.

Tiana van Grinsven en Edwin Kalbfleisch  
Raad van Bestuur



## De Zorgcirkel



De Zorgcirkel biedt liefdevolle zorg en professionele ondersteuning die meebeweegt met de behoeften van ouderen en met de veranderingen in de samenleving. Wat iemand nodig heeft, waar iemand woont – wij sluiten aan bij het leven van ouderen.

Elke dag zetten 4.700 bevrogen medewerkers en meer dan 1.000 betrokken vrijwilligers zich in voor ruim 7.500 ouderen in de regio Zaanstreek, Noord-Kennemerland, Purmerend en Edam-Volendam. Thuis, als dat even kan. In een zorgzame buurt, waar mensen naar elkaar omkijken. Of in een verpleeghuis, als het moet.

### Duurzaam in alles wat we doen

We blijven wendbaar en organiseren ons duurzaam. We spelen in op een veranderende wereld, zodat we ook in de toekomst stabiel blijven. Duurzaamheid gaat om zorg voor onze cliënten, om zorg voor de wereld om ons heen én de mensen die bij ons werken. Daarom kijken we zowel naar de korte termijn als naar de lange termijn en zorgen we dat we duurzame keuzes maken in alles wat we doen.

We hebben een heldere ambitie voor de komende jaren: we zorgen ervoor dat we de belangrijkste doelen van de Green Deal 3.0 in de praktijk brengen.

### Hoe ziet dit eruit?

We werken binnen vier pijlers die aansluiten op de Green Deal Duurzame Zorg 3.0.

- We werken **zuiniger**: we verkleinen onze ecologische voetafdruk door minder CO<sub>2</sub>-uitstoot. We verbeteren ons vastgoed, verminderen en vergroenen ons energiegebruik en verduurzamen onze vervoersbewegingen.

- We werken **schoner**: we verminderen onze afvalstromen en werken toe naar circulariteit. Daarnaast zetten we in op waterbesparing en dragen we zorg voor veilige en duurzame reiniging.
- We worden **gezonder**: we stimuleren duurzame en gezonde voeding, werken veilig met gevaarlijke stoffen, verbeteren de luchtkwaliteit en zorgen voor een groene, ecologische leefomgeving.
- We zijn ons **bewuster**: we zijn transparant over onze activiteiten en impact, nemen deel aan landelijke en eigen campagnes en integreren duurzaamheid in de onboarding van nieuwe medewerkers. Daarnaast verkennen we actief mogelijkheden voor innovatie.

We zijn volop aan het leren en opbouwen. Dat betekent dat in dit jaarverslag nog niet voor alle thema's volledige nulmetingen beschikbaar zijn. Het uitvoeren van nulmetingen maakt onderdeel uit van een meerjarige aanpak, waarbij we stapsgewijs en per thema onze organisatie doorlichten. Op deze manier bouwen we systematisch verder aan inzicht en verbetering.

### De Milieuthermometer Zorg

In 2026 werken wij toe naar certificering volgens de Milieuthermometer Zorg voor 15 intramurale zorglocaties. Locaties die binnen drie jaar grootschalig worden gerenoveerd, zijn hiervan uitgezonderd, omdat certificering voorafgaand aan deze ingrepen beperkt effectief is. Daarnaast zijn de locaties Rusthoeve en De Tien Gemeenten uitgesloten, omdat deze in 2025 zijn gefuseerd met onze organisatie en de benodigde gegevens nog onvoldoende beschikbaar zijn. Deze locaties nemen wel deel aan Zorgcirkelbrede activiteiten en vallen onder overkoepelend beleid, zoals afvalscheiding en het verbeteren van de opslag van gevaarlijke stoffen.

### Borging en uitvoering

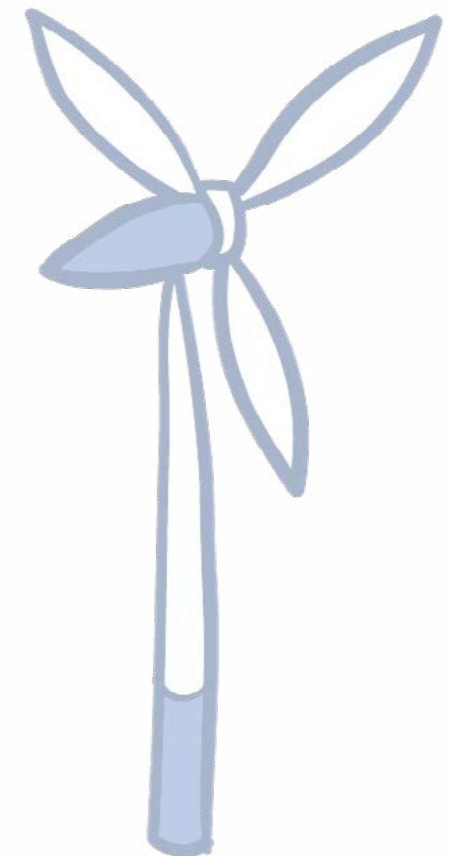
De strategie en het beleid op het gebied van duurzaamheid zijn ondergebracht bij de afdeling Strategie & Samenwerking. De borging van de invulling, uitvoering en voortgang van de duurzaamheidsambities, evenals de certificering volgens de Milieuthermometer Zorg, vindt plaats binnen het strategisch programma Duurzaamheid.

Binnen dit programma zijn de afdelingen HR, Vastgoed, Zorg, Inkoop, Facilitair en Communicatie vertegenwoordigd. Het programmamanager duurzaamheid. De coördinatie van de doelstellingen van de Milieuthermometer Zorg is belegd bij de adviseur duurzaamheid, die nauw afstemt met collega's op de zorglocaties.

De stuurgroep, bestaande uit de directeur Vastgoed & Nieuw wonen (tevens programma-eigenaar duurzaamheid), de directeur Finance & Control en een regiomanager, stuurt op voortgang en adviseert over de verdere implementatie.

Zo borgen we dat initiatieven effectief worden uitgevoerd en duurzaamheid structureel wordt verankerd in de dagelijkse praktijk.

Meer weten over onze meerjarenstrategie? Klik dan [hier](#).



## Zuiniger



Het afgelopen jaar heeft De Zorgcirkel haar inzet op het verminderen van energieverbruik en CO<sub>2</sub>-uitstoot verder versterkt. Hiermee dragen we bij aan toekomstbestendige zorg, beheersbare energiekosten en het behalen van de klimaatdoelstellingen.

Onze aanpak richt zich op drie samenhangende onderdelen: verduurzaming van vastgoed en installaties, vergroening van de energievoorziening en duurzamere mobiliteit. De langetermijndoelen blijven leidend: 55% CO<sub>2</sub>-reductie in 2030 ten opzichte van 2018 en klimaatneutraliteit in 2050.

### Vastgoed en energie

In het afgelopen jaar is verder ingezet op de verduurzaming van ons vastgoed. Waar mogelijk zijn gebouwinstallaties geoptimaliseerd om het energieverbruik en de energiekosten te verlagen.

De afgelopen jaren is ledverlichting toegepast, zijn leidingen en appendages geïsoleerd en zijn op acht locaties ruim 3.600 zonnepanelen geplaatst. Op onze grootste locatie, Westerhout, is de gasgestookte verwarmingsinstallatie vervangen door aansluiting op stadswarmte. De Erkende Maatregelenlijst vormde hierbij een belangrijk inhoudelijk kader en uitgangspunt.

In 2025 heeft Royal Haskoning ons begeleid bij het opstellen van een nieuwe CO<sub>2</sub>-routekaart. Deze is gekoppeld aan het vernieuwde strategisch vastgoedplan en het meerjarenonderhoudsplan. Daarmee is inzichtelijk geworden dat we naar verwachting de doelstelling van 55% CO<sub>2</sub>-reductie in 2030 ten opzichte van 2018 zullen realiseren, evenals energieneutraliteit in 2050.

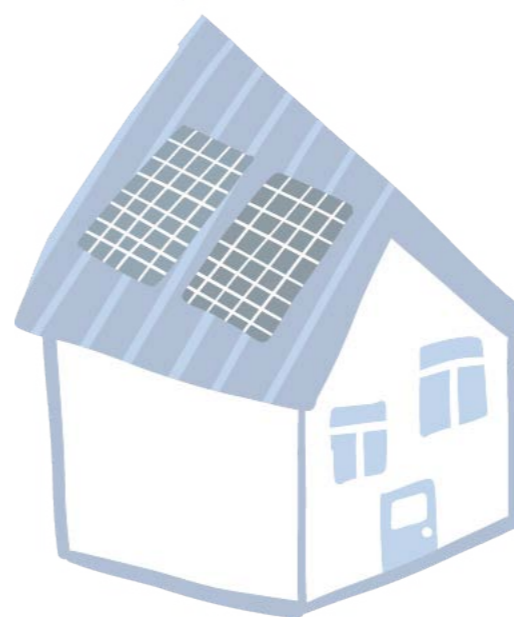
Daarnaast monitoren we jaarlijks het elektriciteits- en gasverbruik van onze gebouwen. Deze cijfers laten een duidelijke dalende trend zien, waarbij ook onze CO<sub>2</sub>-uitstoot jaar op jaar afneemt. Zo staan we eind 2025 op 37% CO<sub>2</sub>-reductie ten opzichte van 2018.

Bovendien wordt vanaf 2025 voor alle locaties 100% groene stroom ingekocht, waarmee een belangrijke stap is gezet in het verduurzamen van onze energievoorziening.

In 2025 is gestart met de planmatige voorbereiding van de grootschalige nieuwbouwprojecten Saenden en Novawhere, waarbij duurzaamheid vanaf de ontwerpfase integraal wordt meegenomen. Ook is voor locatie De Keern een onderzoek uitgevoerd naar de mogelijkheden voor de toepassing van een (hybride) warmtepomp. De resultaten van deze analyse worden betrokken bij de verdere uitwerking van de renovatieplannen.

In 2026 herijken wij onze visie op de verduurzaming van het vastgoed. Daarbij kijken wij nadrukkelijk verder dan uitsluitend voldoen aan wet- en regelgeving. Verduurzaming betekent voor ons niet alleen energiezuinige gebouwen, maar omvat ook ambities op het gebied van circulariteit, biodiversiteit en positieve gezondheid.

De toevoeging van de locaties De Rusthoeve en De Tien Gemeenten in Purmerend heeft invloed op het integrale vastgoedplan. De doelstelling van 55% CO<sub>2</sub>-reductie in 2030 blijft daarbij leidend en richtinggevend. In 2026 worden deze



ambities verder geconcretiseerd en vertaald naar een vernieuwde koers voor onze renovatie- en nieuwbouwpogingen.

### Mobiliteit

In 2025 hebben we een traject doorlopen met Stichting Breikers. Uit deze analyse bleek dat er aanzienlijke CO<sub>2</sub>-reductie mogelijk is, met name door in te zetten op meer fietsgebruik en de elektrificatie van het wagenpark. In 2025 is daarom gewerkt aan een vernieuwd mobiliteitsbeleid, waarin verduurzaming van vervoersbewegingen centraal staat. Dit beleid treedt in 2026 in werking. Stimuleren en motiveren van medewerkers vormt hierin een belangrijk uitgangspunt. We blijven onze medewerkers stimuleren om op de fiets te komen, via aantrekkelijke regelingen, verbetering van faciliteiten, het aanbieden van fietsaccessoires en deelname aan de **fiets-naar-je-werkdag** campagne.

In 2025 zijn op drie locaties laadpalen gerealiseerd, zodat bezoekers en medewerkers hun auto's kunnen opladen met duurzame energie.

Ons wagenpark is verouderd en toe aan vervanging. Bovendien rijden al onze auto's op fossiele brandstoffen. In 2026 verkennen we de mogelijkheden voor het elektrificeren van ons wagenpark. Dit is voor onze organisatie uitdagend vanwege netcongestie, beperkte laadmogelijkheden door het geringe aantal eigen parkeerplaatsen en het gebruik van deelauto's. In het komende jaar brengen we deze uitdagingen én de bijbehorende kansen zorgvuldig in beeld. Op basis van deze verkenning bepalen we welke vervolgstappen realistisch en haalbaar zijn, zodat we de komende jaren gefaseerd kunnen toewerken naar elektrificatie en verduurzaming van onze mobiliteit.



## Schoner



In 2025 hebben we gewerkt aan het verkleinen van onze ecologische voetafdruk en het realiseren van een schonere bedrijfsvoering. Dit omvat bewuste en duurzame inkoop, vermindering van watergebruik, het structureel terugdringen van afval en toewerken naar veilige en duurzame reiniging. Door onze afvalstromen te analyseren en gericht te verbeteren, zetten we in op het verkleinen van de afvalberg en het verminderen van onze milieupact. Schoner betekent voor ons niet alleen een prettige leefomgeving, maar ook verantwoordelijkheid nemen voor de impact van onze organisatie op mens en milieu.

### Afvalscheiding en grondstoffen

In 2025 zijn wij gestart met het verder professionaliseren van onze afvalscheiding. Ons afvalverwerkingsbedrijf GP Groot heeft op de aangesloten locaties een nulmeting uitgevoerd. Hieruit blijkt dat de mate van afvalscheiding nog beperkt is. Dit beeld wordt bevestigd door de analyse van de ingezamelde afvalstromen: op basis van gewicht bestaat 88,19% van ons afval uit zogenoemd restafval. Dit betreft afval dat niet apart wordt ingezameld voor hergebruik of recycling, zoals plastic, papier, GFT of andere grondstoffen, en daardoor wordt verbrand. Het aandeel restafval in onze organisatie ligt aanzienlijk hoger dan het branchegemiddelde.

Het jaar 2025 stond daarom in het teken van analyse, voorbereiding en het leggen van een stevige basis voor verbetering. Op basis van de nulmetingen is een organisatiebreed actieplan opgesteld om de afvalstromen structureel te optimaliseren. De focus ligt onder meer op het beter scheiden van plastic en drinkpakken en etensresten, met als doel het aandeel restafval in de komende jaren substantieel te reduceren.

In 2026 zetten wij gerichte vervolgstappen om deze verbeteringen daadwerkelijk te realiseren. Zo worden uniforme

afvalvoorzieningen ingevoerd, organiseren wij online bijeenkomsten samen met GP Groot om kennis en bewustwording over afvalstromen en verwerking te vergroten en doen we mee aan de landelijke campagne Zorg zonder Afval. Met deze aanpak werken wij planmatig en stapsgewijs toe naar effectievere afvalscheiding en een meer circulaire en duurzame organisatie.



### Inkoop

In 2025 is, in lijn met de ambities van de Green Deal Zorg 3.0, duurzaamheid structureel verankerd in het vernieuwde inkoopbeleid en in het algemene pakket van eisen. Daarmee vormt duurzaamheid een vast en toetsbaar onderdeel van alle relevante inkoopbeslissingen.

Bij grote en impactvolle aanbestedingen – zoals de selectie van een nieuwe leverancier voor voeding en catering of de vernieuwing van contracten met

afvalverwerkers – betreft de afdeling Inkoop standaard een vertegenwoordiger van het duurzaamheidsteam. Zo wordt geborgd dat duurzaamheidsdoelstellingen, zoals CO<sub>2</sub>-reductie, circulariteit, sociale impact en naleving van de Milieuthermometer Zorg, vanaf de start worden meegenomen in de besluitvorming en contractvorming.

Daarnaast is de afdeling inkoop actief vertegenwoordigd in het programmateam duurzaamheid. Hierdoor wordt de afdeling goed meegenomen in de eisen en ontwikkelingen rondom de Milieuthermometer Zorg en andere relevante kaders. Tegelijkertijd wordt het programma duurzaamheid structureel geïnformeerd over kansen, risico's en praktische uitvoeringsvraagstukken binnen het inkoopdomein. Deze wisselwerking versterkt de samenhang tussen beleid en uitvoering en draagt bij aan continue verbetering van duurzaam inkopen binnen De Zorgcirkel.

### Water

In 2025 zijn waterbesparende douchekoppen ingekocht en verspreid over alle locaties. Vrijwel alle locaties hebben deze inmiddels geïnstalleerd. Hierdoor voldoen we – met uitzondering van locaties waar op korte termijn een grootschalige renovatie gepland staat – organisatiebreed aan de norm van maximaal 8,5 liter waterverbruik per minuut.

Deze maatregel draagt bij aan het verlagen van het waterverbruik en de energievraag voor warm water, en daarmee aan zowel kostenbesparing als CO<sub>2</sub>-reductie. Bij geplande renovaties wordt waterbesparing structureel meegenomen, zodat ook daar blijvend aan de norm wordt voldaan of verdere optimalisatie mogelijk is.

### Reiniging

In 2025 is een analyse uitgevoerd naar het gebruik van schoonmaakmiddelen binnen de locaties. Hieruit bleek dat een aanzienlijk deel van de ingezette middelen beschikt over een erkend duurzaamheidskeurmerk. Tegelijkertijd is vastgesteld dat het gebruik van duurzame schoonmaakmiddelen nog niet organisatiebreed is geborgd. Dit hangt onder meer samen met een nog beperkte bewustwording van het belang van duurzaam schoonmaken. In de praktijk worden nog regelmatig niet-duurzame middelen gebruikt, bijvoorbeeld doordat medewerkers zelf schoonmaakproducten aanschaffen en daarbij kiezen voor vertrouwde producten zoals bleek.

In 2026 wordt ingezet op verdere verduurzaming van het assortiment, met als doel het aandeel duurzaam gecertificeerde schoonmaakmiddelen te verhogen tot boven de 60%, in lijn met de eisen van de Milieuthermometer Zorg. Hiertoe wordt een gericht verbeterplan opgesteld, waarin onder andere productkeuze, inkoopafspraken en bewustwording bij medewerkers centraal staan.

Daarnaast richt het verbeterplan zich op het verminderen van het gebruik van schoonmaakmiddelen door efficiënter en doelgerichter te werken. Hierbij wordt uitgegaan van het principe 'zo min mogelijk middelen, alleen waar nodig', waarbij bijvoorbeeld microvezelmateriaal effectief bijdragen aan het verwijderen van vuil. Ook wordt aandacht besteed aan het beperken van het watergebruik tijdens schoonmaakwerkzaamheden. In veel situaties volstaat het gebruik van lauw of koud water en kan onnodig water- en energieverbruik worden voorkomen.





Het afgelopen jaar hebben we verdere stappen gezet richting onze ambitie van een gezondere leefomgeving. Centraal staat het creëren van een gezonde leef- en werkomgeving voor cliënten, medewerkers en bezoekers. We zetten daarbij onder andere in op het verantwoord gebruik van (gevaarlijke) stoffen en werken aan plannen voor een gezonder en duurzamer voedingsaanbod.

Door gezondheid nadrukkelijk te verbinden aan duurzaamheid dragen we bij aan zorgomgevingen die niet alleen toekomstbestendig zijn, maar ook veilig en verantwoord. Daarnaast werken we aan de duurzame inzetbaarheid en vitaliteit van medewerkers, waarbij de regie en uitvoering bij de afdeling HR zijn belegd.

### Gevaarlijke stoffen

In 2025 is op 15 van onze intramurale zorglocaties de Gevaarlijke Stoffen Applicatie geïmplementeerd. Dit is een digitaal registratiesysteem waarin alle gebruikte (schoonmaak) middelen en gevaarlijke stoffen zijn opgenomen, inclusief informatie over samenstelling, veiligheidsvoorschriften en milieueigenschappen. De applicatie ondersteunt medewerkers bij het veilig gebruik van deze middelen en helpt de organisatie te voldoen aan wet- en regelgeving.

Daarnaast is via deze applicatie een volledige inventarisatie uitgevoerd van het gebruikte assortiment schoonmaakmiddelen. Hiermee is inzicht verkregen in de samenstelling van de producten, de bijbehorende risico's en de mate waarin deze voldoen aan duurzaamheidscriteria.

In 2025 zijn voor alle intramurale zorglocaties lekbakken aangeschaft voor de veilige opslag van (gevaarlijke) stoffen. Op ongeveer 80% van de locaties is het gebruik hiervan inmiddels geïmplementeerd. Stoffen die niet met elkaar mogen reageren, worden gescheiden opgeslagen in afzonderlijke

lekbakken. Hiermee wordt het risico op incidenten beperkt en de veiligheid voor medewerkers en cliënten vergroot. In het eerste en tweede kwartaal van 2026 wordt toegewerkt naar volledige implementatie, zodat op alle locaties conform deze werkwijze wordt gewerkt.

### Luchtkwaliteit

Tijdens de coronapandemie in 2020 zijn op onze locaties ongeveer 300 binnenklimatsensoren geplaatst. Destijds bestond de veronderstelling dat luchtbehandelingsinstallaties mogelijk een rol konden spelen bij de verspreiding van het coronavirus. Door onder meer het CO<sub>2</sub>-gehalte te monitoren, werd inzicht verkregen in de mate van luchtverversing in ruimtes en daarmee in de potentiële risico's op virusverspreiding.

Na de coronaperiode zijn deze sensoren bewust in gebruik gebleven om structureel inzicht te houden in het binnenklimaat, ook onder normale omstandigheden en bij volledige bezetting. De metingen van temperatuur, CO<sub>2</sub> en luchtvochtigheid laten zien dat het binnenklimaat op het merendeel van de locaties op orde is en dat slechts beperkte technische bijstellingen nodig zijn geweest.

In 2025 is het aantal sensoren doelgericht teruggebracht naar 80 stuks. Op basis van de beschikbare meetgegevens bestond er het afgelopen jaar geen aanleiding om aanvullende aanpassingen aan bestaande installaties door te voeren, aangezien het binnenklimaat op de meeste locaties aantoonbaar voldoet aan de gestelde normen.

### Voeding en catering

In 2025 is een nieuw contract afgesloten met leverancier Huuskes, waarbij de programmamanager duurzaamheid betrokken was bij het programma van eisen. Inmiddels is ongeveer 80% van onze voedingsinkoop – waaronder verse en convenience maaltijden – bij Huuskes ondergebracht. Volgens de rapportages is ongeveer 25% van deze inkoop duurzaam, bijvoorbeeld door keurmerken, lokale herkomst, biologische teelt of plantaardige eiwitten. Daarnaast wordt op enkele locaties ook voeding ingekocht bij lokale leveranciers, zoals bakkers en visboeren. In 2026 onderzoeken we in hoeverre deze leveranciers, waar mogelijk, voldoen aan duurzame keurmerken.

In 2026 ligt de focus op het opstellen van een plan voor duurzame voeding en catering, waarin de huidige situatie en onze ambities worden vastgelegd. Daarbij werken we aan het verminderen van voedselverspilling via een pilot met Greendish, een adviesbureau dat organisaties ondersteunt bij het meten en terugdringen van voedselverspilling. Op vijf locaties wordt verspilling inzichtelijk gemaakt en worden gerichte verbeteradviezen opgesteld. Deze adviezen worden in de praktijk toegepast en leveren daarnaast waardevolle inzichten op voor andere VVT-organisaties.

In 2026 neemt één locatie deel aan de pilot duurzame inkoop en menu van Greendish. Op basis van drie maanden inkoopdata geeft Greendish advies om, waar mogelijk, het menu en de voedingsinkoop te verduurzamen. Deze adviezen worden vervolgens in de praktijk toegepast om te ervaren wat wel en niet werkt.

Daarnaast staat de eiwittransitie op de agenda. In lijn met de doelstellingen van de Green Deal Duurzame Zorg 3.0 verkennen we hoe het aandeel plantaardige eiwitten kan worden vergroot voor medewerkers, bezoekers en – waar medisch verantwoord – cliënten, bijvoorbeeld via proeverijen en het onderzoeken van een vegetarische dag.

### Healing environment

Binnenbeplanting draagt aantoonbaar bij aan zowel de mentale als fysieke gezondheid. Het zorgt voor rust, vermindert stress en verbetert de luchtkwaliteit. Daarmee heeft het extra waarde voor cliënten die minder vaak naar buiten kunnen en voor wie een groene omgeving binnen het verschil maakt.

Onze binnenplanten worden geleverd door Botanico, een partner die duurzaamheid centraal stelt. Bij het onderhoud worden geen chemische bestrijdingsmiddelen gebruikt, er wordt ingekocht bij gecertificeerde kwekers en het transport vindt zoveel mogelijk op milieuvriendelijke wijze plaats.



## Bewuster



In 2025 is een start gemaakt met gerichte communicatie over duurzaamheid. Door middel van campagnes, gerichte informatievoorziening en het zichtbaar maken van resultaten zijn collega's gestimuleerd om bewuster om te gaan met energie, mobiliteit en afval.

Daarnaast is duurzaamheid opgenomen in de meerjarenstrategie en organisatiebreed onder de aandacht gebracht. Tijdens de meerjarenstrategie-tour langs de locaties is het gesprek hierover actief gevoerd met collega's, waarbij vergroten van bewustwording, betrokkenheid en het delen van ervaringen centraal stonden.

Een Cirkelnetgroep Duurzaamheid is ingericht als centrale plek waar nieuwsbrieven, campagnes, belangrijke documenten en inspirerende voorbeelden worden gedeeld. Hiermee is duurzaamheid structureel zichtbaar en toegankelijk gemaakt binnen de organisatie.

### Transparantie

Wij zijn transparant over onze duurzaamheidsinspanningen en de resultaten die we behalen. Dit jaarverslag vormt daar een belangrijk onderdeel van. Daarnaast is duurzaamheid zichtbaar geïntegreerd op de algemene website van De Zorgcirkel en hebben we per locatie de CO<sub>2</sub>-uitstoot inzichtelijk gemaakt en gepubliceerd.

### Campagnes

Wij nemen deel aan landelijke campagnes en stimuleren daarmee het bewustzijn rondom duurzaam gedrag bij onze medewerkers. Hieronder staat een overzicht van de campagnes in 2025.

### Fiets-naar-je-werkdag

Collega's zijn gestimuleerd om met de fiets naar het werk te komen. Door deelname zichtbaar te maken via ingezonden foto's werd duurzaam reisgedrag positief onder de aandacht gebracht. De collega's met de meest

originele of inspirerende foto ontvingen een duurzame fietsaccessoire als blijk van waardering. Deze dag komt in 2026 terug in de aandacht en sluit goed aan bij het vernieuwde beleidskader mobiliteit.

### Zorg voor Energie

Tijdens de campagne Zorg voor Energie is in de landelijke actieweek en gedurende de daaropvolgende winterperiode extra aandacht besteed aan ons energiegebruik. Op locaties zijn bij computerwerkplekken kubussen geplaatst met o.a. reminders om apparatuur uit te schakelen en de verwarming lager te zetten. Hiermee is energiebewust gedrag op een concrete en praktische manier onder de aandacht gebracht.

Daarnaast is maandelijks een Groene Helden-interview gepubliceerd, waarin een collega vertelde over zijn of haar bijdrage aan duurzaamheid. Door deze praktijkvoorbeelden te delen, werd duurzaam gedrag concreet, herkenbaar en navolbaar voor anderen.

Ook is het energiegebruik maandelijks inzichtelijk gemaakt via 'Erwins Energie Expres'. Hierin werd het energieverbruik van de afgelopen maand gedeeld, aangevuld met een terugblik op reeds genomen maatregelen en een vooruitblik vanuit vastgoed op geplande verduurzamingsmaatregelen. Hiermee werd niet alleen transparantie geboden, maar ook perspectief op verdere verbetering.

In 2026 zullen we opnieuw meedoen met de Zorg voor Energie campagne.

### Zorg zonder afval

Omdat afvalscheiding in 2025 op de meeste locaties nog beperkt was ingericht, kon de campagne Zorg zonder Afval uitsluitend starten op locatie Torenerf. Het lokale Green Team heeft de campagne actief onder de aandacht gebracht bij medewerkers, cliënten en hun naasten. Onder begeleiding van een activiteitenbegeleider hebben cliënten de beschuittoren van Wormer nagebouwd met afvalmateriaal. Hiermee kreeg hergebruik concreet vorm en werd duurzaamheid op een creatieve en betekenisvolle manier zichtbaar binnen de locatie. In 2026 wordt Zorg zonder Afval organisatiebreed uitgerold, omdat afvalscheiding dan op alle locaties is ingevoerd.

### Warme-truiendag

Via Cirkelnet is tijdens de winterperiode aandacht besteed aan energiebewust gedrag in het kader van de Warme Truiendag. Dit moment fungeert als een kleine, extra prikkel om stil te staan bij energieverbruik. De actie is met name relevant voor kantoorpersoneel, aangezien collega's op de zorgwerkvloer vanwege hygiënemaatregelen geen truien

mogen dragen. Hierdoor is het bereik en effect beperkt. Toch wordt de campagne in 2026 opnieuw ingezet, als onderdeel van de 'steady drumbeat'-aanpak waarbij door herhaling en kleine impulsen duurzaamheid structureel onder de aandacht blijft.

### Onboarding

De vernieuwde meerjarenstrategie maakt onderdeel uit van het onboardingprogramma voor nieuwe collega's, waarbij duurzaamheid expliciet is opgenomen. Hierdoor krijgt duurzaamheid vanaf de start automatisch aandacht. Daarnaast is duurzaamheid opgenomen in het introductieboekje voor nieuwe medewerkers, dat in 2026 via Cirkelnet wordt gepubliceerd.



## Audits en controles

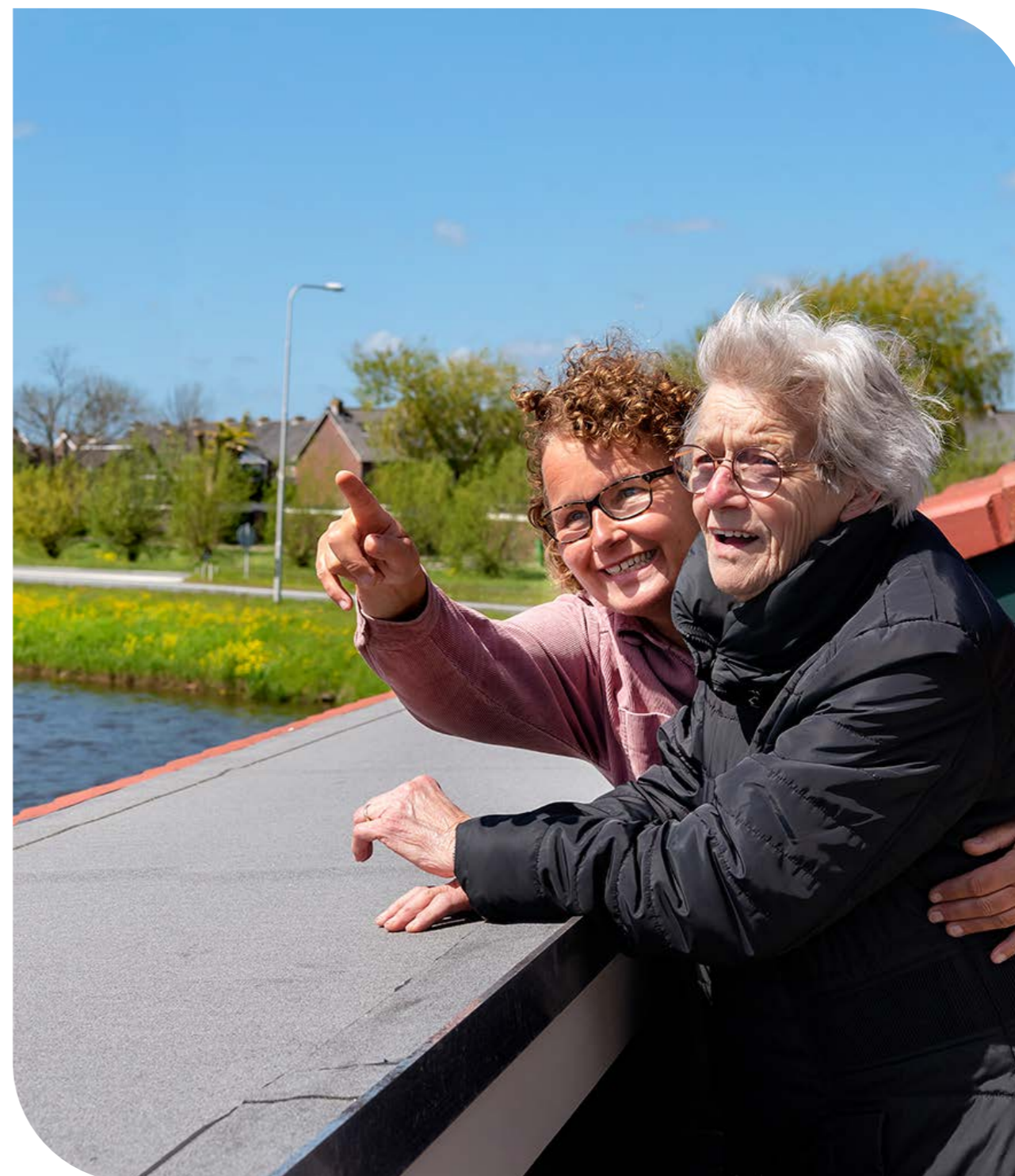


In juli 2026 vindt een externe audit plaats voor de Milieuthermometer Zorg, uitgevoerd door een onafhankelijke auditor. Tijdens deze audit wordt beoordeeld of wij voldoen aan alle verplichte en voldoende extra eisen voor het behalen van het bronzen certificaat. Hiermee zetten we een belangrijke stap in het verder borgen en aantoonbaar maken van de verduurzaming van De Zorgcirkel. Dankzij de inspanningen in 2025 liggen wij goed op schema voor het behalen van het bronzen certificaat in 2026. In dat jaar zetten we de verdere uitwerking van de MTZ-eisen voort, zodat we aantoonbaar aan alle criteria kunnen voldoen.

Daarnaast voeren de omgevingsdiensten periodiek controles uit op naleving van relevante wet- en regelgeving. Eventuele aandachtspunten of verbetermaatregelen die hieruit voortkomen, worden zorgvuldig opgepakt en waar nodig direct doorgevoerd.

Ook vallen wij onder de verplichtingen van de Energie-efficiëntierichtlijn (EED). In 2025 hebben wij onze EED-rapportage ingediend, waarmee we inzicht geven in ons energieverbruik en de maatregelen die we nemen om dit verder te verminderen.

Per 2026 zullen we werken met de Milieubarometer Zorg, waarin we al onze milieugegevens in één programma kunnen registreren. Dit versimpelt monitoring en vergroot de transparantie van onze organisatie.



## Geregistreerd jaaroverzicht



In 2025 is een belangrijke basis gelegd voor het structureel verankeren van duurzaamheid binnen onze organisatie. We hebben gewerkt aan het opbouwen van inzicht, het uitvoeren van eerste nulmetingen en het inrichten van een programmatische aanpak. Dit vormt het fundament voor verdere sturing en verbetering in de komende jaren.

Omdat 2025 het startjaar is, zijn nog niet voor alle thema's volledige en vergelijkbare data beschikbaar. Waar mogelijk laten we de eerste resultaten zien en maken we zichtbaar waar we staan. Tegelijkertijd werken we stapsgewijs toe naar een situatie waarin we jaarlijks meer data kunnen toevoegen en trends kunnen volgen.

Dit overzicht is daarmee niet alleen een weergave van resultaten, maar ook een startpunt: een eerste stap in het inzichtelijk maken van onze impact en de voortgang op onze duurzaamheidsambities. Dit overzicht geeft een beknopt en visueel inzicht in de eerste resultaten van het strategisch programma Duurzaamheid van De Zorgcirkel.

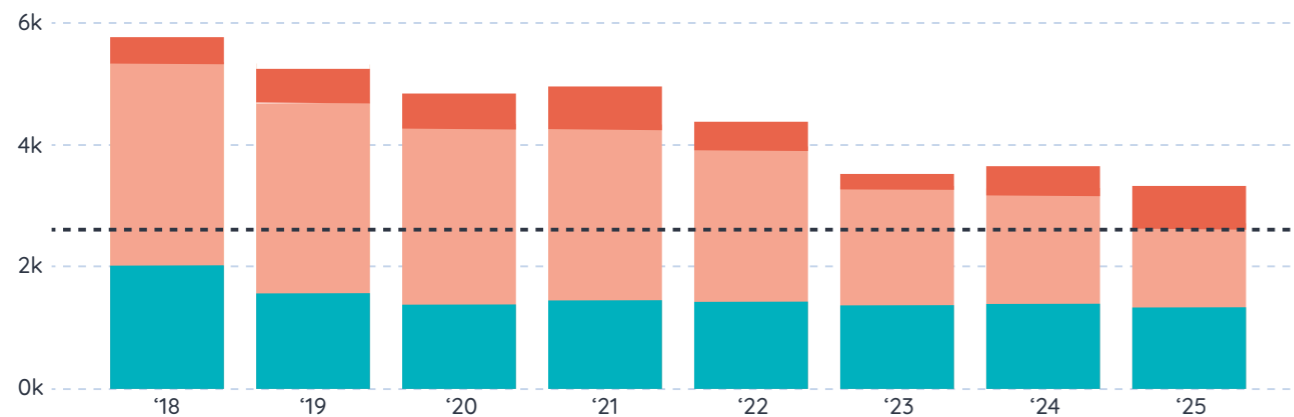
## Energie

### Ton CO<sub>2</sub>-uitstoot per jaar en energiedrager van de locaties

In 2025 zaten we op een vermindering van CO<sub>2</sub>-uitstoot van 37% ten opzichte van 2018.

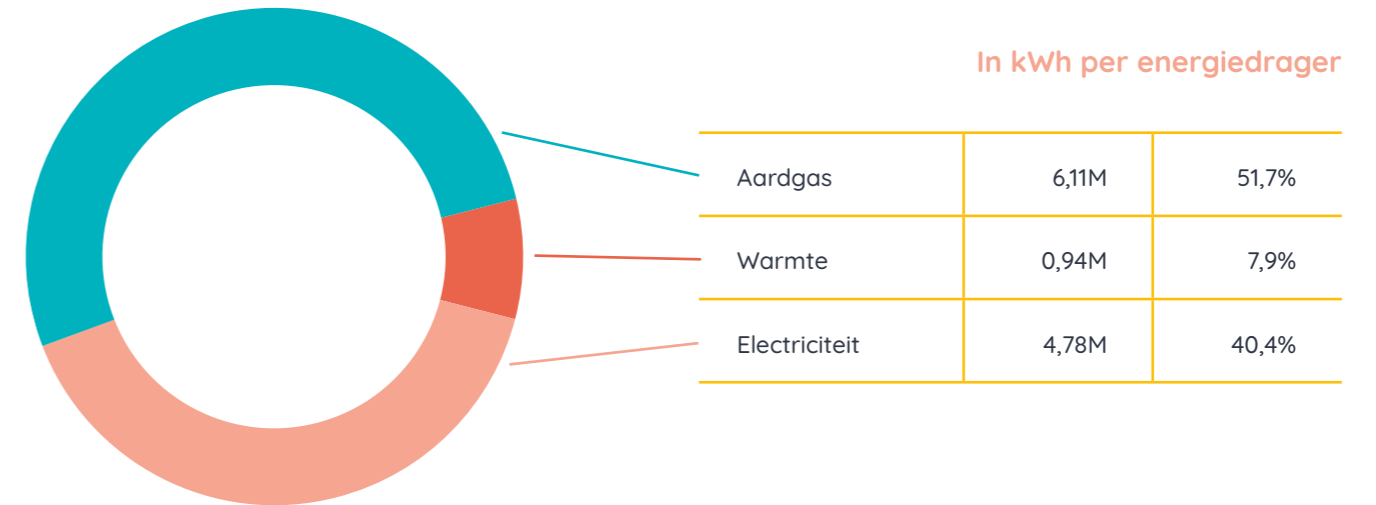
Green Deal ambitie: 55% vermindering t.o.v. 2018

■ Warmte  
■ Electriciteit  
■ Aardgas



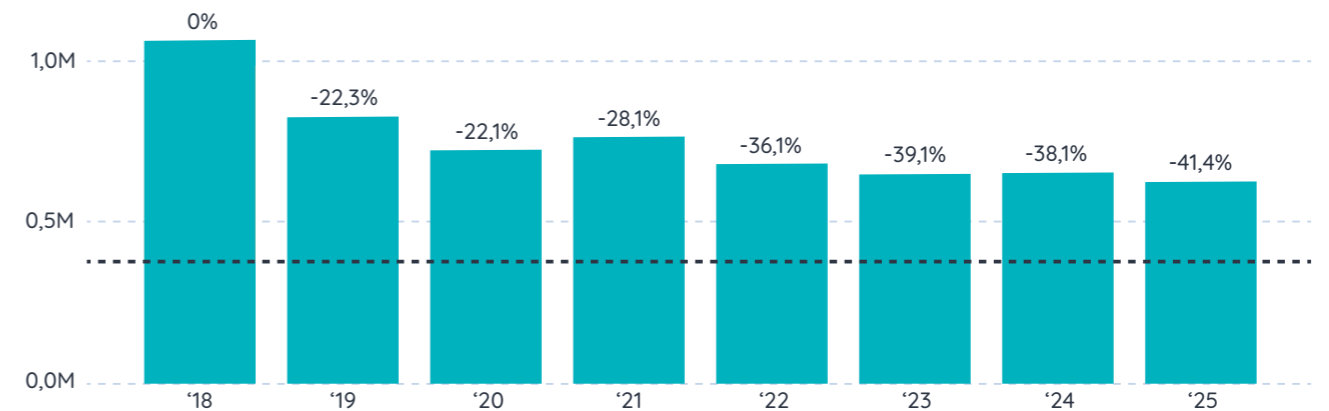
### Energiemix 2025

Zo is onze energie opgebouwd in 2025.



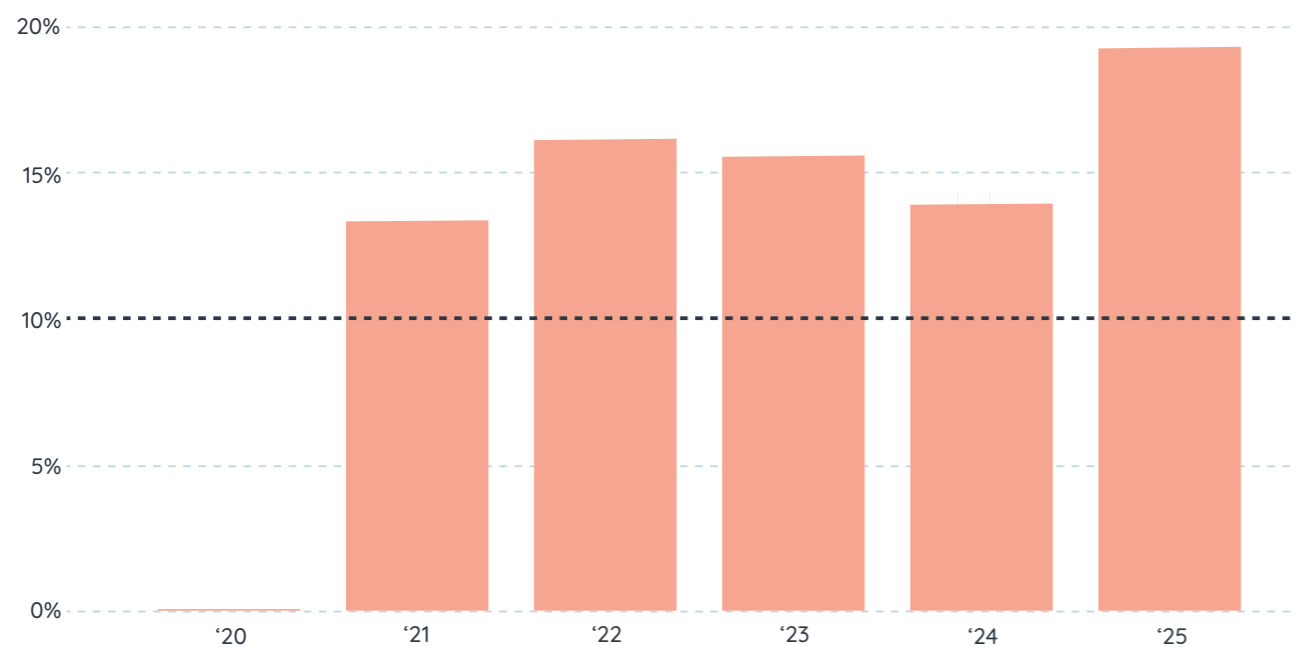
### Gasverbruik per jaar en vermindering t.o.v. 2018

MTZ doel: 65% minder verbruik in 2030



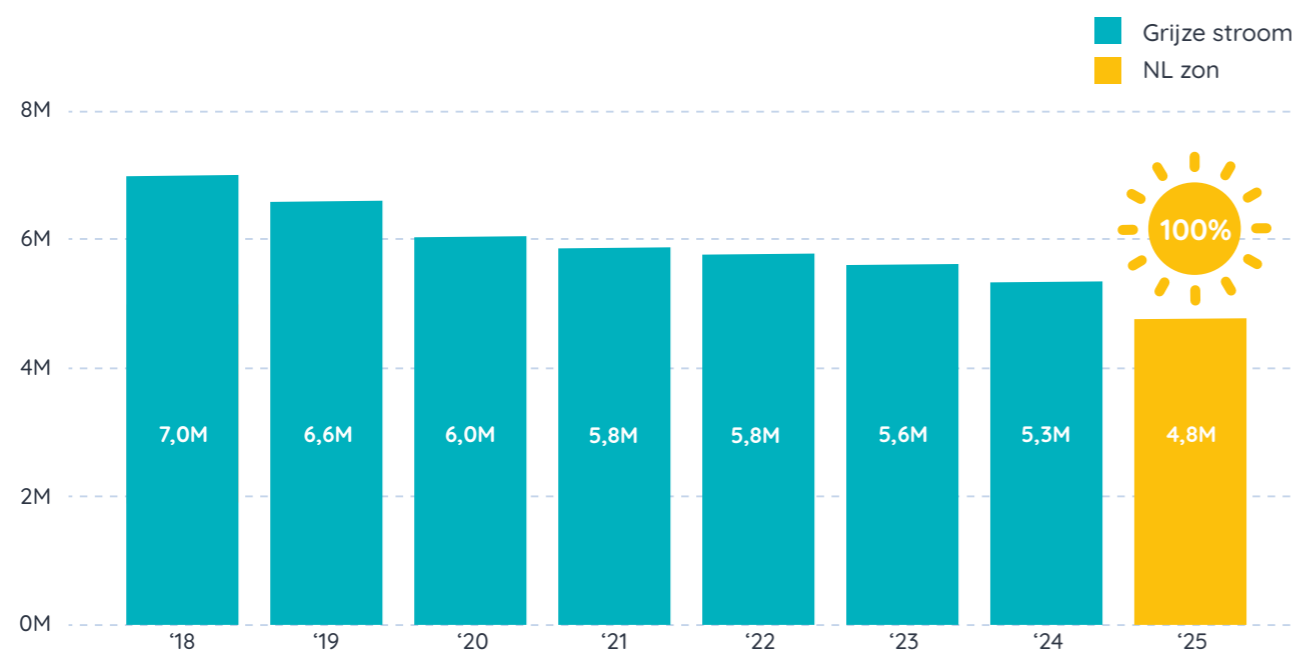
### Stroom opgewekt in percentage van jaarlijkse elektraverbruik

MTZ doel: Minimaal 10% eigen stroomopwekking



### Duurzame inkoop elektriciteit in kWh

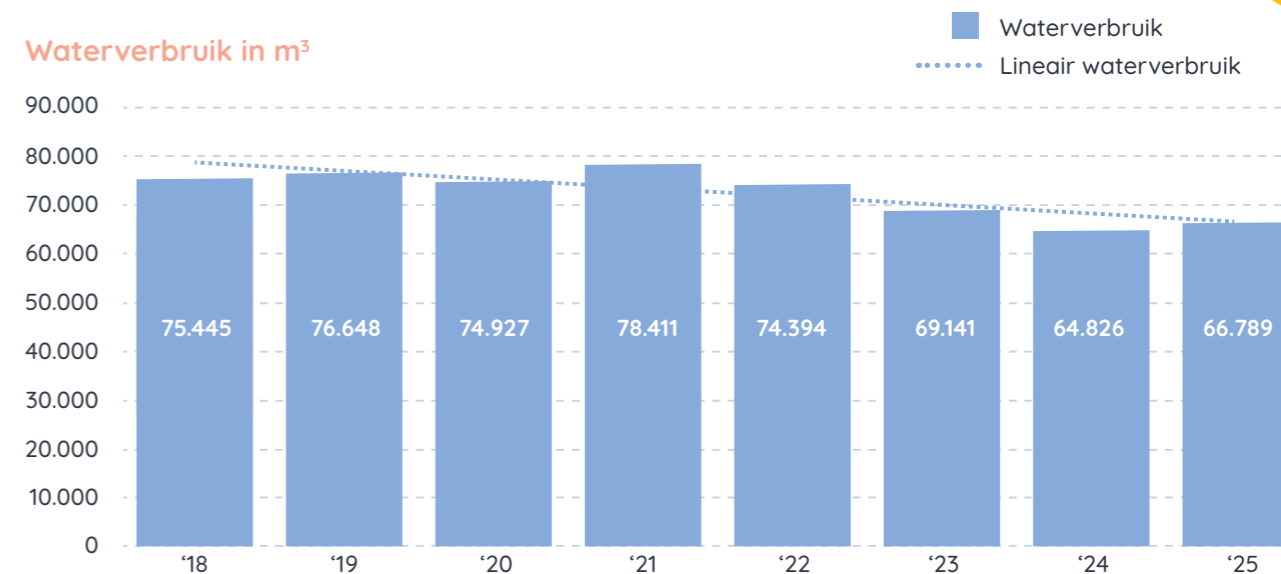
Vanaf 2025 is onze inkoop van elektriciteit 100% groen!



### Water

In de ouderenzorg wordt veel water gebruikt. Daarom hebben we eind 2025 voor al onze locaties waterbesparende douchekoppen aangeschaft. Deze worden begin 2026 geïmplementeerd.

### Waterverbruik in m³



### Eten en drinken



Ongeveer 80% van onze voeding wordt ingekocht bij Huuskes. Van dit aandeel zijn de volgende resultaten beschikbaar. In 2026 brengen we ook voor de resterende 20% van de inkoop van eten en drinken in kaart wat ons aandeel is in duurzame inkoop en plantaardige eiwitten.

Inzicht in duurzame voeding Zorgcirkel-breed	De Zorgcirkel 2025	Norm MTZ Brons	Norm MTZ Zilver
Percentage duurzame voeding	20,33%	10%	25%
Percentage plantaardige eiwitten (van voeding ingekocht bij Huuskes)	22,05%	-	2026: 50%



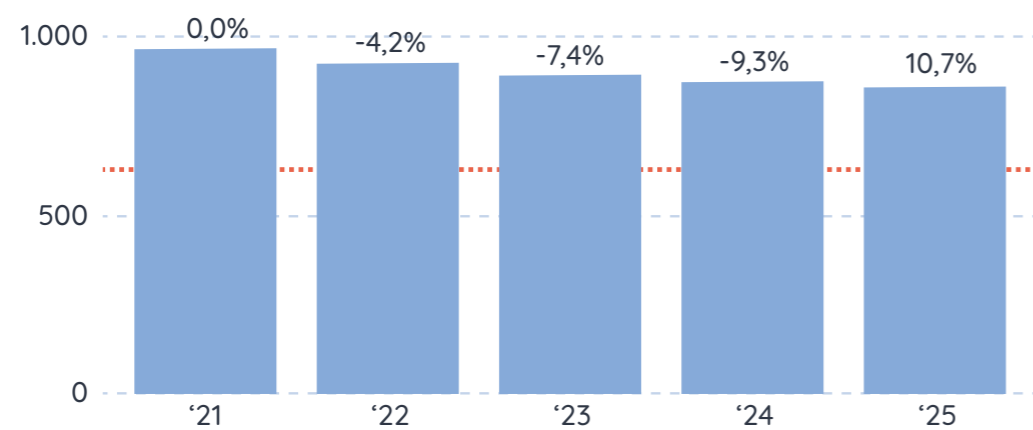
## Afval



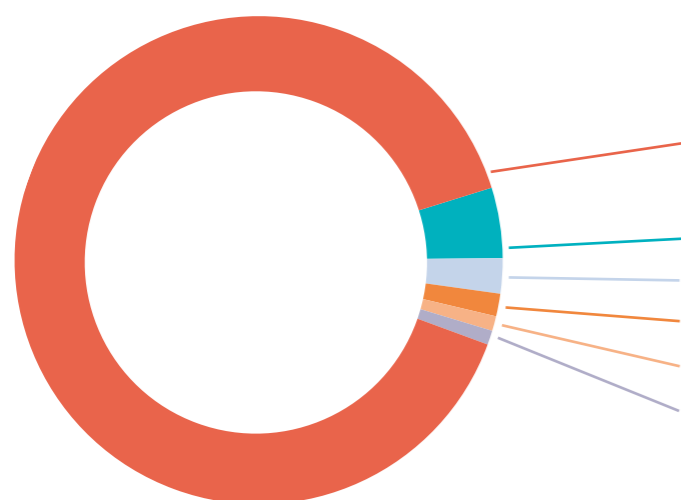
De analyse laat zien hoeveel restafval we produceren. Daarom wordt vanaf 2026 de afvalscheiding op locaties verbeterd. Beter afval scheiden bespaart grondstoffen, CO<sub>2</sub>-uitstoot én kosten.

### Ton restafval per jaar

Doel 2030: 65% vermindering t.o.v. 2021



### Top 5 afvalstromen



Gewicht in ton

Restafval	4527	90%
Papier en karton		
Overig		
Swill	232	10%
Glas		
Bouw- en sloopafval		



Wielingenstraat 2  
1441 ZR Purmerend  
T 088 55 99 500

[www.zorgcirkel.nl](http://www.zorgcirkel.nl)

 **De Zorgcirkel**  
samen maken we de cirkel rond